

2023年3月期第2四半期
決算説明会資料

2022年11月8日

ShinEtsu

信越ポリマー株式会社

証券コード：7970



目次

1. 連結業績のポイント

2. 連結業績サマリー

3. 連結業績の推移

4. セグメント別業績サマリー

5. セグメント別業績

- ・ 電子デバイス
- ・ 精密成形品
- ・ 住環境・生活資材

6. 財務諸表

- ・ 比較貸借対照表
- ・ 比較損益計算書
- ・ キャッシュフロー計算書

7. 通期業績予想

8. セグメント別業績予想

9. 設備投資・減価償却費・ 研究開発費

【会社概要】

プロフィール

事業セグメント

技術展開

グローバルネットワーク

【参考資料】

主要な経営指標の推移

セグメント別四半期業績の推移

配当金の推移

本資料に関する注意事項

1. 連結業績のポイント

自動車関連産業の需要は横ばい



自動車関連入力デバイスは価格改定で前期を上回る

半導体産業の高水準な需要が継続



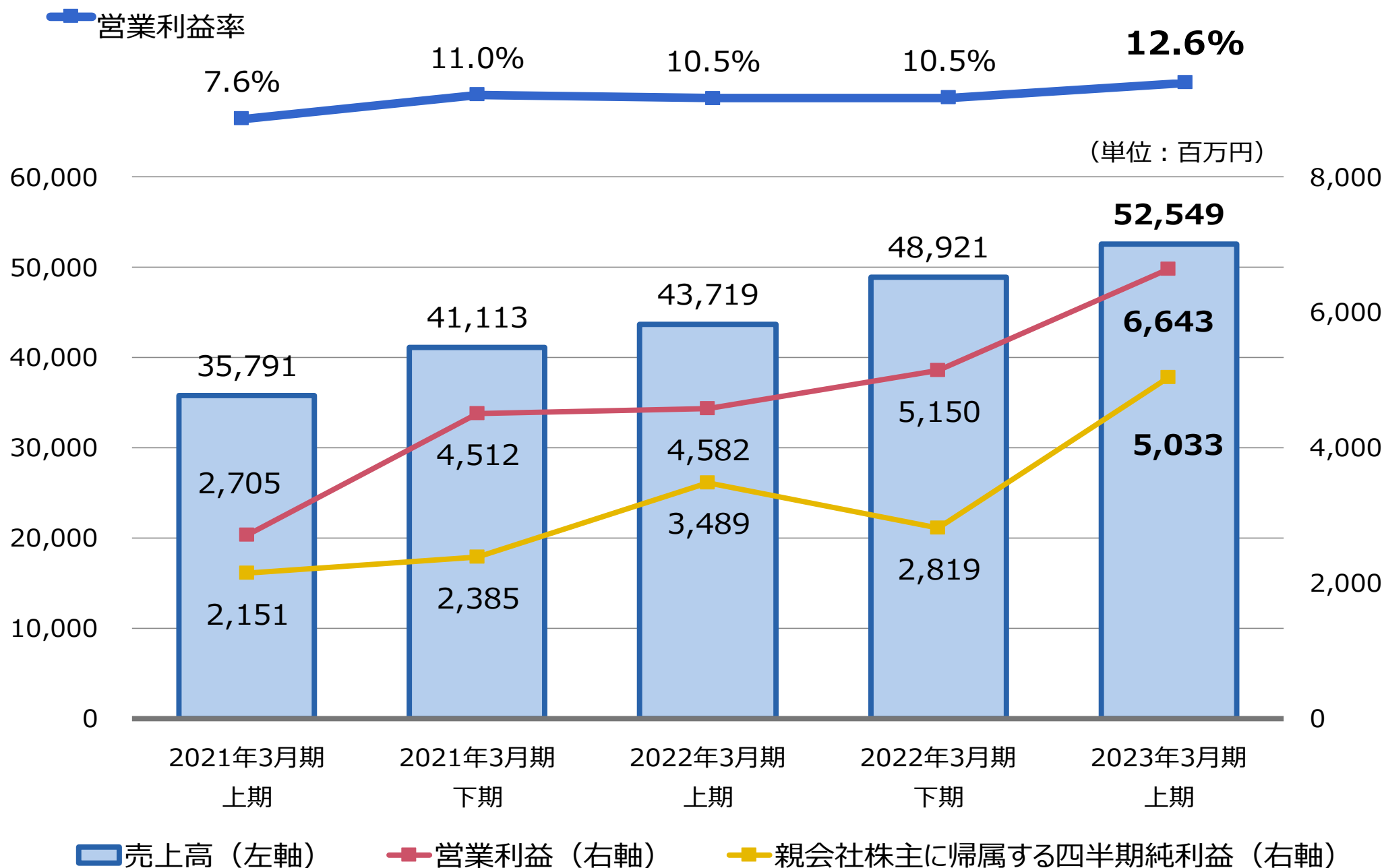
半導体関連容器が300mmウエハー用を中心に好調

2. 連結業績サマリー

	2022年3月期 上期	2023年3月期 上期	(単位：百万円) 前年比較		
			増減額	増減率	
			売上高	43,719	52,549
営業利益	4,582	6,643	2,061	45.0%	
経常利益	4,704	7,384	2,680	57.0%	
親会社株主に帰属する四半期純利益	3,489	5,033	1,544	44.2%	
1株当たり四半期純利益	43.13 円	62.42 円	19.29 円	44.7%	
1株当たり中間配当金	12.0 円	18.0 円	6.0 円	50.0%	
為替レート (円/US\$)	1-6月平均	107.7 円	122.9 円	-	-
	4-9月平均	109.8 円	134.0 円	-	-

※ 為替レートの1-6月平均は、海外子会社の損益を連結するときに使用

3. 連結業績の推移

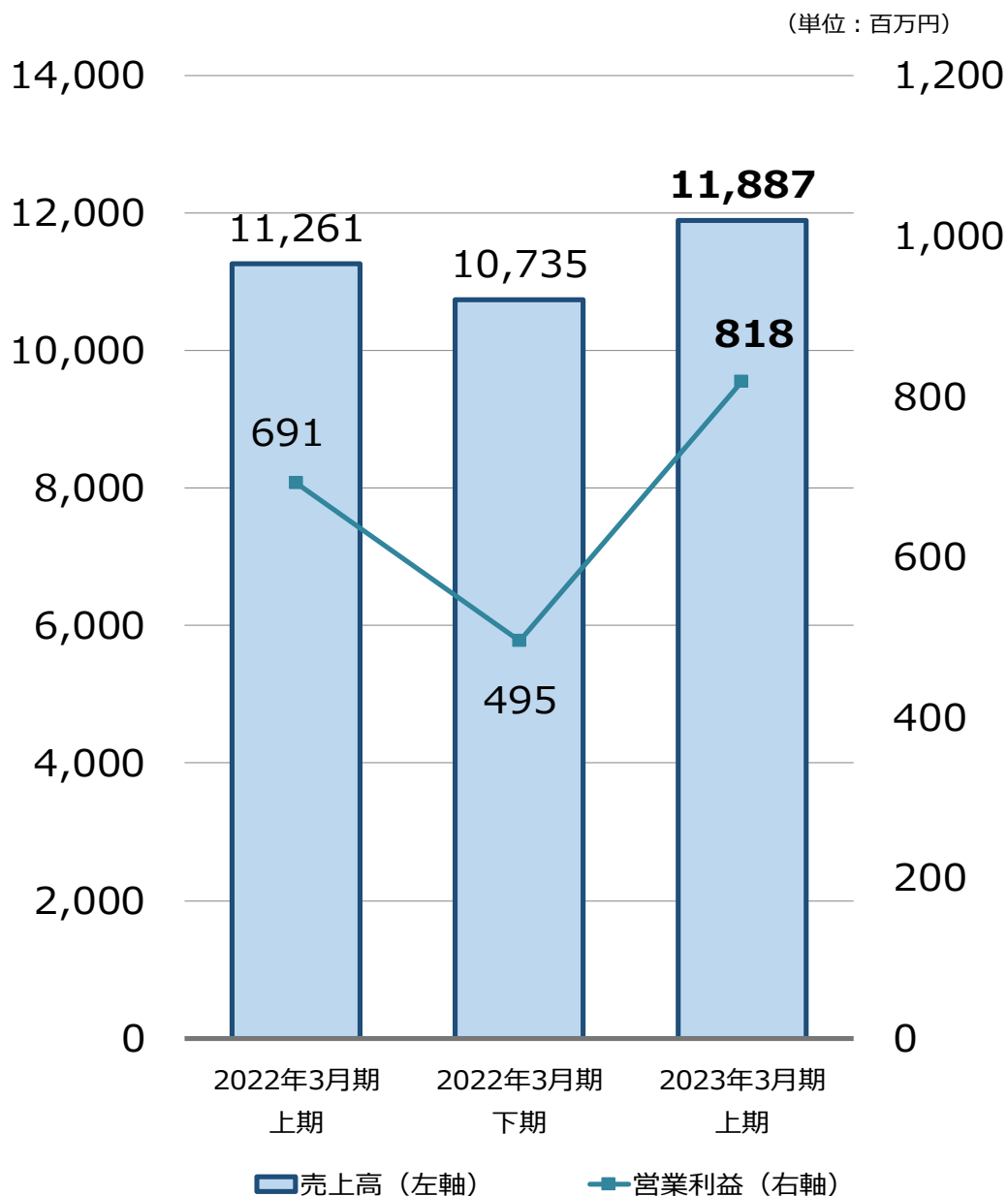


4. セグメント別業績サマリー

(単位：百万円)

	売上高				営業利益			
	2022年3月期 上期	2023年3月期 上期	前年比較		2022年3月期 上期	2023年3月期 上期	前年比較	
			増減額	増減率			増減額	増減率
電子デバイス	11,261	11,887	626	5.6%	691	818	127	18.3%
精密成形品	19,525	24,372	4,847	24.8%	3,381	5,252	1,871	55.3%
住環境・生活資材	9,683	12,981	3,298	34.1%	363	442	79	21.8%
その他	3,248	3,307	59	1.8%	145	130	△ 15	△ 9.9%
合計	43,719	52,549	8,830	20.2%	4,582	6,643	2,061	45.0%

5. セグメント別業績 電子デバイス



■ 入力デバイス関連製品

自動車用キースイッチの出荷は低調に推移
薄型ノートパソコン用タッチパッドは堅調

■ ディスプレイ関連製品

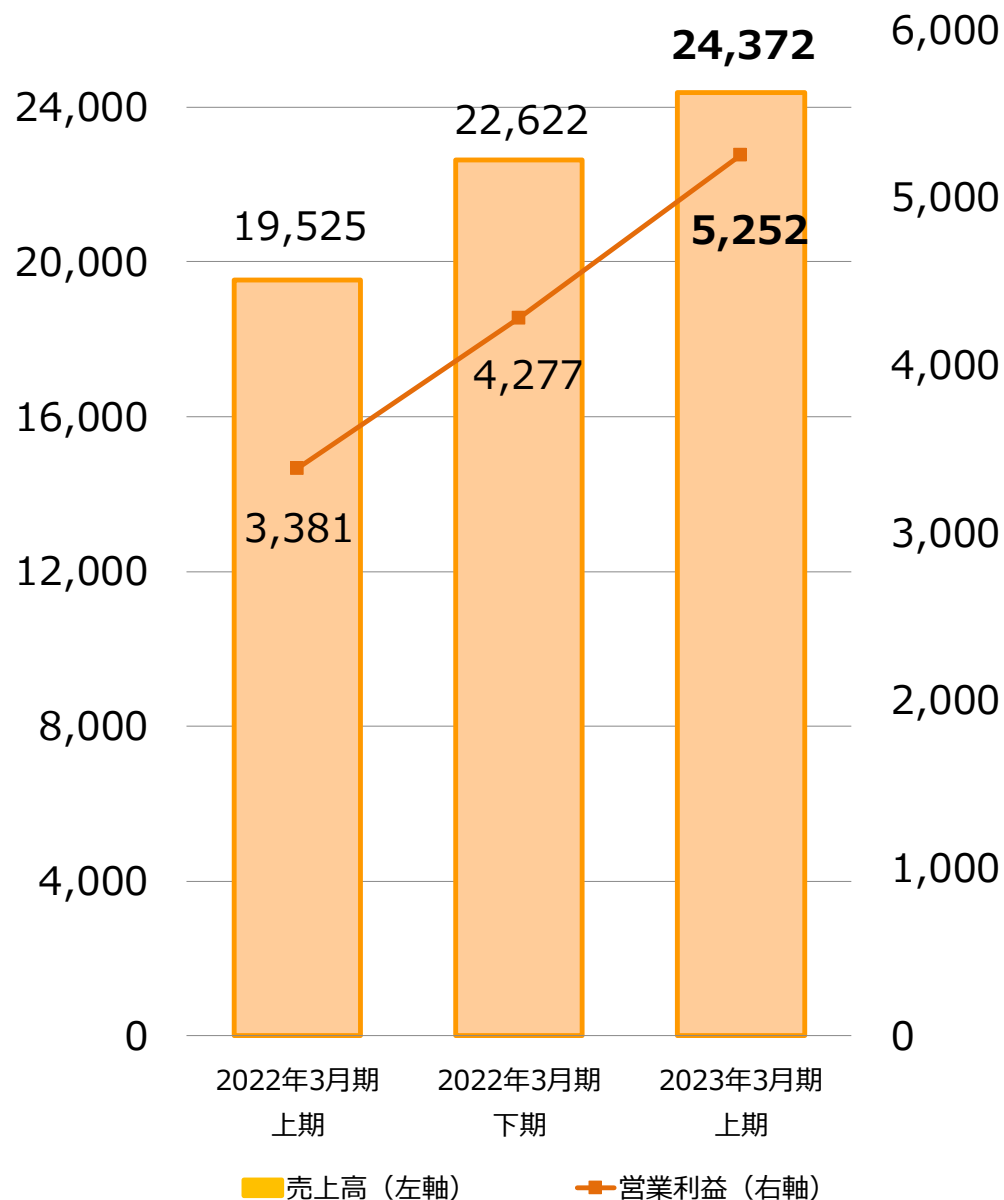
液晶接続用コネクタは前年同期並み
視野角制御フィルム (VCF) は好調

■ コンポーネント関連製品

自動車用ワイパーが好調
その他自動車関連製品も好調

5. セグメント別業績 精密成形品

(単位：百万円)



■ 半導体関連容器

300mmウェハ用出荷容器などが好調

■ OA機器用部品

主力のレーザープリンター用ローラが増加
複合機用定着系ローラも増加

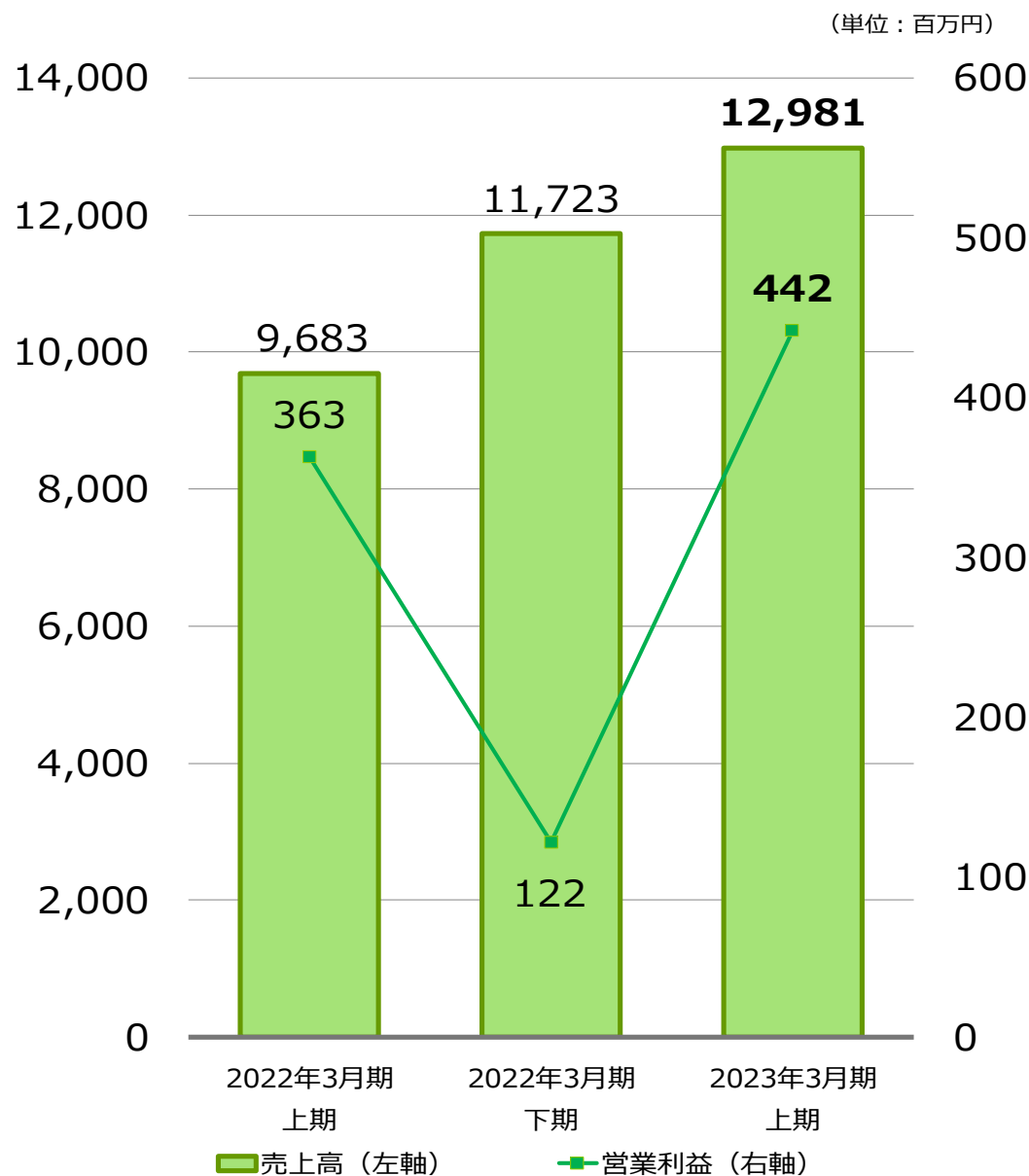
■ キャリアテープ関連製品

自動車用及びスマートフォン用電子部品の
需要が低調

■ シリコンゴム成形品

主力の医療関連製品が回復

5. セグメント別業績 住環境・生活資材



■ ラッピングフィルム

株式会社キッチニスタの連結化により増加

■ 機能性コンパウンド

半導体装置やロボットケーブル用途が好調
自動車用途は低調

■ 外装材関連製品

波板・シーラントは需要の低迷が続く

■ 導電性ポリマー

ディスプレイ用途は市場在庫過多で低調
自動車用電子部品用途が好調

6. 財務諸表 比較貸借対照表

		2022年3月末	2022年9月末	(単位：百万円) 増減額
流動資産	現金・預金	48,749	50,632	1,883
	受取手形・売掛金・電子記録債権	25,096	28,239	3,143
	棚卸資産	14,898	18,314	3,416
	その他	2,200	2,719	519
	計	90,945	99,905	8,960
固定資産	有形固定資産	27,164	31,260	4,096
	無形固定資産	2,301	2,308	7
	その他	2,165	2,298	133
	計	31,632	35,867	4,235
資産合計	122,577	135,772	13,195	
流動負債	支払手形・買掛金・電子記録債務	15,702	17,720	2,018
	その他	10,004	10,615	611
	計	25,707	28,336	2,629
固定負債	退職給付に係る負債	1,303	1,322	19
	その他	1,229	1,489	260
	計	2,533	2,811	278
負債合計	28,240	31,148	2,908	
純資産合計	94,337	104,624	10,287	
負債純資産合計	122,577	135,772	13,195	

6. 財務諸表 比較損益計算書

(単位：百万円)

	2022年3月期 上期	2023年3月期 上期	前年比較	
			増減額	増減率
売上高	43,719	52,549	8,830	20.2%
売上原価	29,949	35,671	5,722	19.1%
販売費・一般管理費	9,187	10,233	1,046	11.4%
営業利益	4,582	6,643	2,061	45.0%
営業外収益	161	760	599	370.7%
営業外費用	39	19	△ 20	△ 51.3%
経常利益	4,704	7,384	2,680	57.0%
特別利益	27	2	△ 25	△ 92.6%
特別損失	0	0	0	-
税金等調整前四半期純利益	4,731	7,386	2,655	56.1%
法人税・住民税・事業税	1,220	2,158	938	76.9%
法人税等調整額	20	194	174	870.0%
親会社株主に帰属する四半期純利益	3,489	5,033	1,544	44.3%

6. 財務諸表 キャッシュフロー計算書

(単位：百万円)

	2022年3月期 上期	2023年3月期 上期
営業活動によるキャッシュ・フロー	3,809	3,937
投資活動によるキャッシュ・フロー	△ 4,865	△ 4,206
財務活動によるキャッシュ・フロー	△ 928	△ 1,103
現金及び現金同等物の期末残高	45,274	47,851

7. 通期業績予想

(単位：百万円)

	2022年3月期	2023年3月期 (予想)	前年比較	
			増減額	増減率
売上高	92,640	108,000	15,360	16.6%
営業利益	9,732	12,000	2,268	23.3%
経常利益	10,129	12,500	2,371	23.4%
親会社株主に帰属する 当期純利益	6,308	8,800	2,492	39.5%
1株当たり当期純利益	78	109	31	39.7%
1株当たり年間配当金	26	36	10	38.5%

8. セグメント別業績予想

(単位：百万円)

	売上高				営業利益			
	2022年3月期	2023年3月期 (予想)	前年比較		2022年3月期	2023年3月期 (予想)	前年比較	
			増減額	増減率			増減額	増減率
電子デバイス	21,996	24,500	2,504	11.4%	1,186	1,600	414	34.9%
精密成形品	42,147	50,000	7,853	18.6%	7,658	9,200	1,542	20.1%
住環境・生活資材	21,406	26,500	5,094	23.8%	485	900	415	85.6%
その他	7,090	7,000	△ 90	△ 1.3%	400	300	△ 100	△ 25.0%
合計	92,640	108,000	15,360	16.6%	9,732	12,000	2,268	23.3%

9. 設備投資・減価償却費・研究開発費

	2020年3月期	2021年3月期	2022年3月期	(単位：百万円) 2023年3月期 (予想)
設備投資	3,032	3,147	6,107	15,000
減価償却費	3,939	3,511	3,543	3,900
研究開発費	3,896	3,588	3,454	3,600

<トピックス>

● 300mmウエハー用出荷容器の生産能力増強

- 糸魚川工場 増築 : 2023年初め、2024年初め、稼働開始
- 東京工場 新生産棟 : 2025年秋、稼働開始



会社概要

【会社概要】プロフィール

信越ポリマーは、1960年に塩ビ加工メーカーとして設立され、シリコンなど各種樹脂の「材料・配合」「設計」「加工プロセス」「評価・解析」という基盤技術の応用展開に努めてきました。

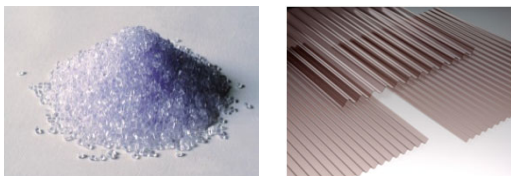
現在、樹脂加工メーカーとして、自動車、情報機器関連から半導体、建設関連に至る幅広い分野で、お客様の多様なニーズにお応えしています。

設立	1960年9月15日 信越化学工業株式会社の全額出資により設立。
主な事業	塩化ビニル樹脂およびシリコンゴムなどを主原料とした製品の製造・販売。 電子・電気機器関連を中心に、建設関連まで幅広い分野で事業を展開。
資本金	116億3,595万円
子会社数	17社
従業員数	4,972名（連結）、1,014名（単独） (2022年9月30日現在)

【会社概要】事業セグメント

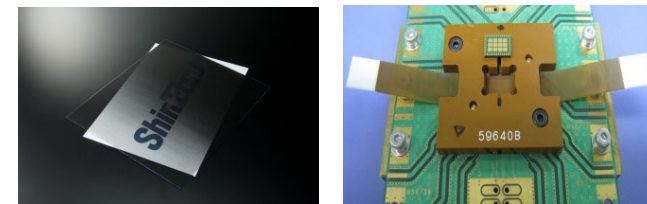
住環境・生活資材

小売・外食向けのラッピングフィルムや塩ビパイプなどの建設資材、機能性コンパウンドなどを展開



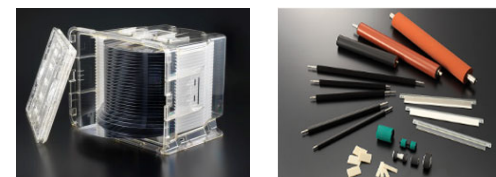
その他

6%



電子デバイス

自動車や情報機器の入力部品などのエレクトロニクス関連分野で全社の海外ビジネスをリード



25%

23%

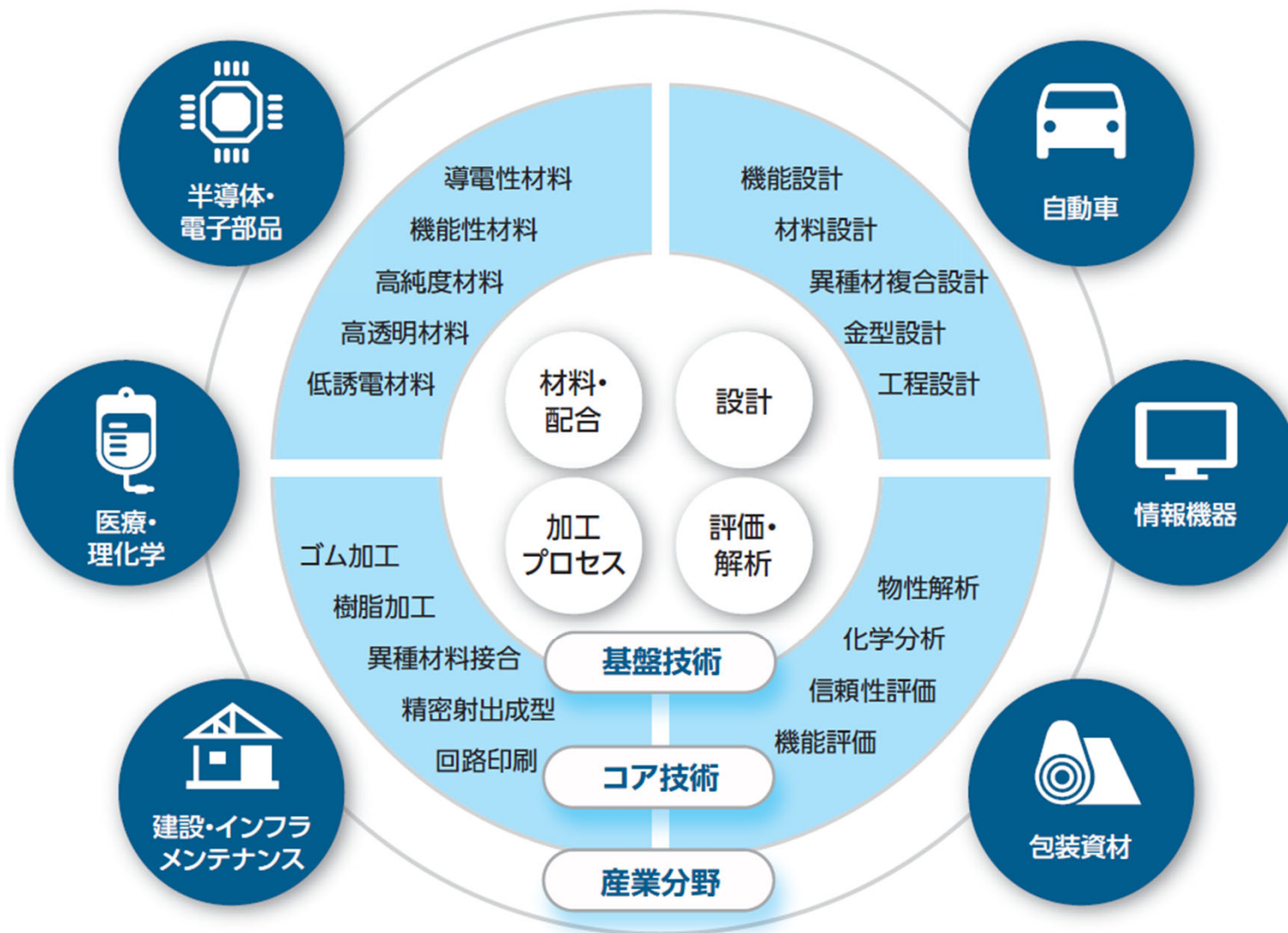
2023年3月期
第2四半期
事業別売上高
構成比

46%

精密成形品

半導体シリコンウエハーの出荷・搬送用ケースやシリコーンゴムを使った医療機器用部品などを展開

樹脂加工メーカーとしての技術力



グローバルなニーズへの対応力 (2022年9月30日現在)

海外 **15** 拠点

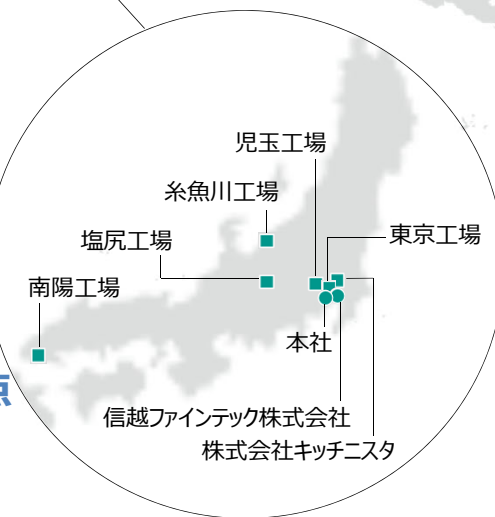
- Shin-Etsu Polymer Europe B.V.
- Shin-Etsu Polymer Hungary Kft.

- 信越聚合物(上海)有限公司
- 蘇州信越聚合有限公司
- 東莞信越聚合物有限公司
- Shin-Etsu Polymer Vietnam Co., Ltd.
- Shin-Etsu Polymer Taiwan Ltd.
- Shin-Etsu Polymer Hong Kong Co., Ltd.
- Shin-Etsu Polymer (Thailand) Ltd.
- Hymix Co., Ltd.
- Shin-Etsu Polymer India Pvt. Ltd.
- Shin-Etsu Polymer (Malaysia) Sdn. Bhd.
- Shin-Etsu Polymer Singapore Pte. Ltd.
- PT. Shin-Etsu Polymer Indonesia

Shin-Etsu Polymer America, Inc.

国内 **8** 拠点

- 生産拠点
- 販売拠点





參考資料

【参考資料】主要な経営指標の推移

(単位：百万円)

	2018年3月期	2019年3月期	2020年3月期	2021年3月期	2022年3月期
売上高	79,343	85,460	80,254	76,904	92,640
営業利益	7,206	8,153	7,756	7,217	9,732
経常利益	7,274	8,026	8,097	7,021	10,129
親会社株主に帰属する当期純利益	5,455	6,049	6,288	4,536	6,308
総資産	103,667	107,032	105,378	108,212	122,577
純資産	77,510	80,560	84,538	86,677	94,337
自己資本比率	74.6%	75.1%	80.0%	79.8%	76.7%
1株当たり当期純利益(円)	66.48	74.27	77.55	56.09	78.15
1株当たり年間配当金(円)	12.00	16.00	18.00	20.00	26.00
売上高営業利益率	9.1%	9.5%	9.7%	9.4%	10.5%
ROE (株主資本純利益率)	7.3%	7.7%	7.6%	5.3%	7.0%
ROA (総資産経常利益率)	7.3%	7.6%	7.6%	6.6%	8.8%
従業員数(人)	4,407	4,614	4,655	5,089	5,157

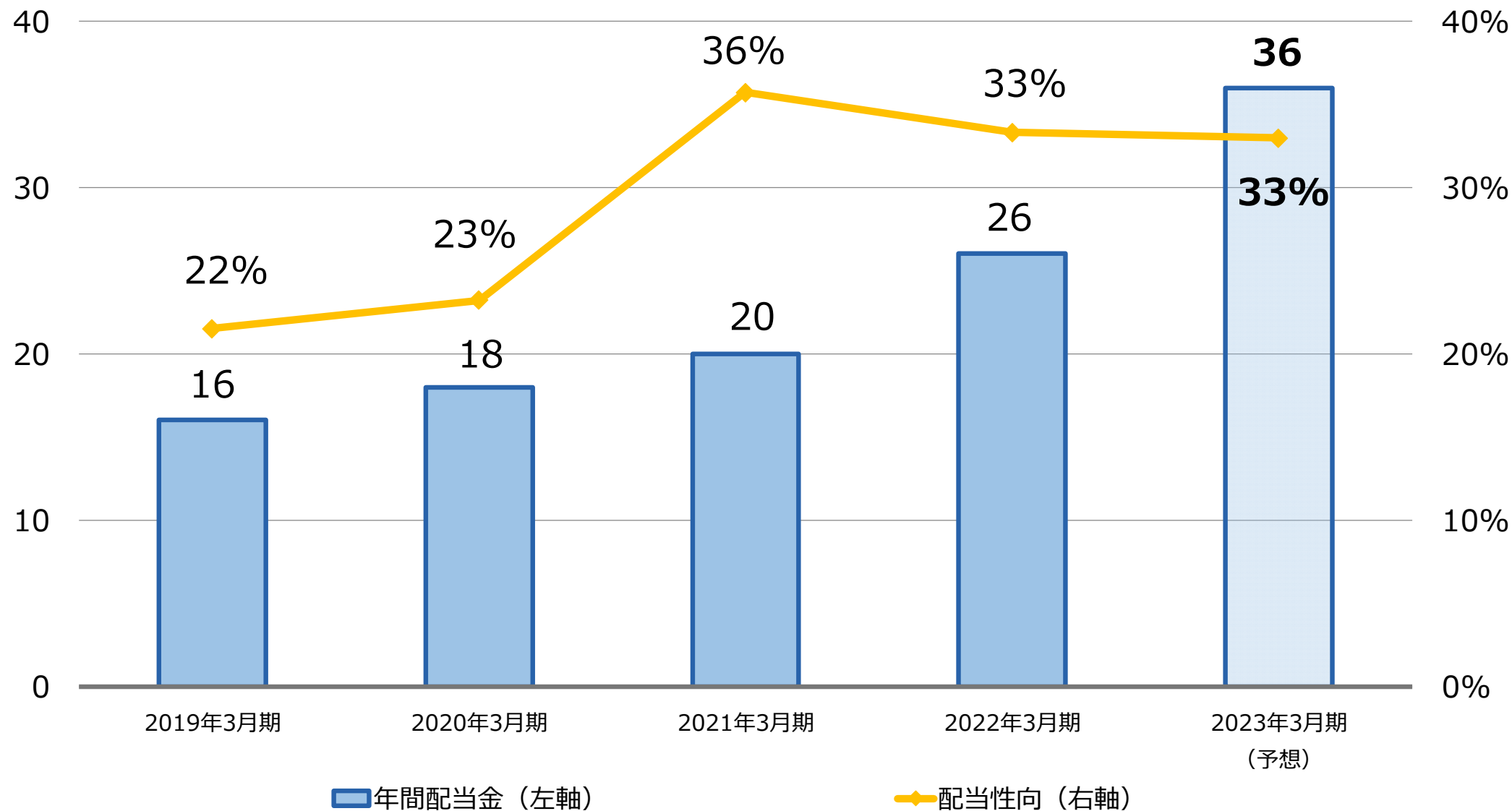
【参考資料】セグメント別四半期業績の推移

(単位：百万円)

		2022年3月期						2023年3月期		
		1Q	2Q	上期	3Q	4Q	下期	1Q	2Q	上期
電子 デバイス	売上高	5,598	5,663	11,261	5,389	5,346	10,735	5,600	6,287	11,887
	営業利益	338	353	691	316	179	495	368	450	818
精密 成形品	売上高	9,264	10,261	19,525	11,562	11,060	22,622	11,420	12,952	24,372
	営業利益	1,618	1,763	3,381	2,171	2,106	4,277	2,692	2,560	5,252
住環境・ 生活資材	売上高	4,823	4,860	9,683	6,260	5,463	11,723	6,478	6,503	12,981
	営業利益	231	132	363	306	△ 184	122	322	120	442
その他	売上高	1,349	1,899	3,248	1,958	1,884	3,842	1,727	1,580	3,307
	営業利益	49	96	145	82	173	255	85	45	130
合計	売上高	21,036	22,683	43,719	25,169	23,752	48,921	25,226	27,323	52,549
	営業利益	2,239	2,343	4,582	2,874	2,276	5,150	3,470	3,173	6,643

【参考資料】配当金の推移

(単位：円)





本資料に関する注意事項

本決算説明会資料に記載されている、信越ポリマーの現在の計画、戦略など歴史的事実ではないものは、将来に関する見通しであり、リスクや不確定な要因を含んでいます。したがって、実際には、事業を取り巻く経済情勢や市場環境、為替相場、需要動向の変動など、さまざまな要因によって記述とは大きく異なる結果が生じる可能性があります。

※ 本決算説明会資料の財務データは、単位未満の金額については、切り捨てにより表示しています。