

2021年3月期

決算説明会資料

2021年5月10日

ShinEtsu

信越ポリマー株式会社

証券コード：7970

2020年9月15日
おかげさまで創立60周年を迎えました。



ShinEtsu
Shin-Etsu Polymer Co., Ltd.

目次

1. 連結業績のポイント
2. 連結業績サマリー
3. 連結業績の推移
4. セグメント別業績サマリー
5. セグメント別業績
 - ・ 電子デバイス
 - ・ 精密成形品
 - ・ 住環境・生活資材
6. 財務諸表
 - ・ 比較貸借対照表
 - ・ 比較損益計算書
 - ・ キャッシュフロー計算書
7. 設備投資・減価償却費・研究開発費

【会社概要】

プロフィール
技術展開
グローバルネットワーク

【参考資料】

主要な経営指標の推移
セグメント別四半期業績の推移
海外売上高比率の推移
本資料に関する注意事項

1. 連結業績のポイント

ポイント1

新型コロナウイルス感染症の影響により
自動車業界関連分野などの需要が減少



自動車関連入カデバイス及び塩ビ関連製品が低調

ポイント2

半導体業界や電子部品業界は堅調



半導体関連容器が堅調

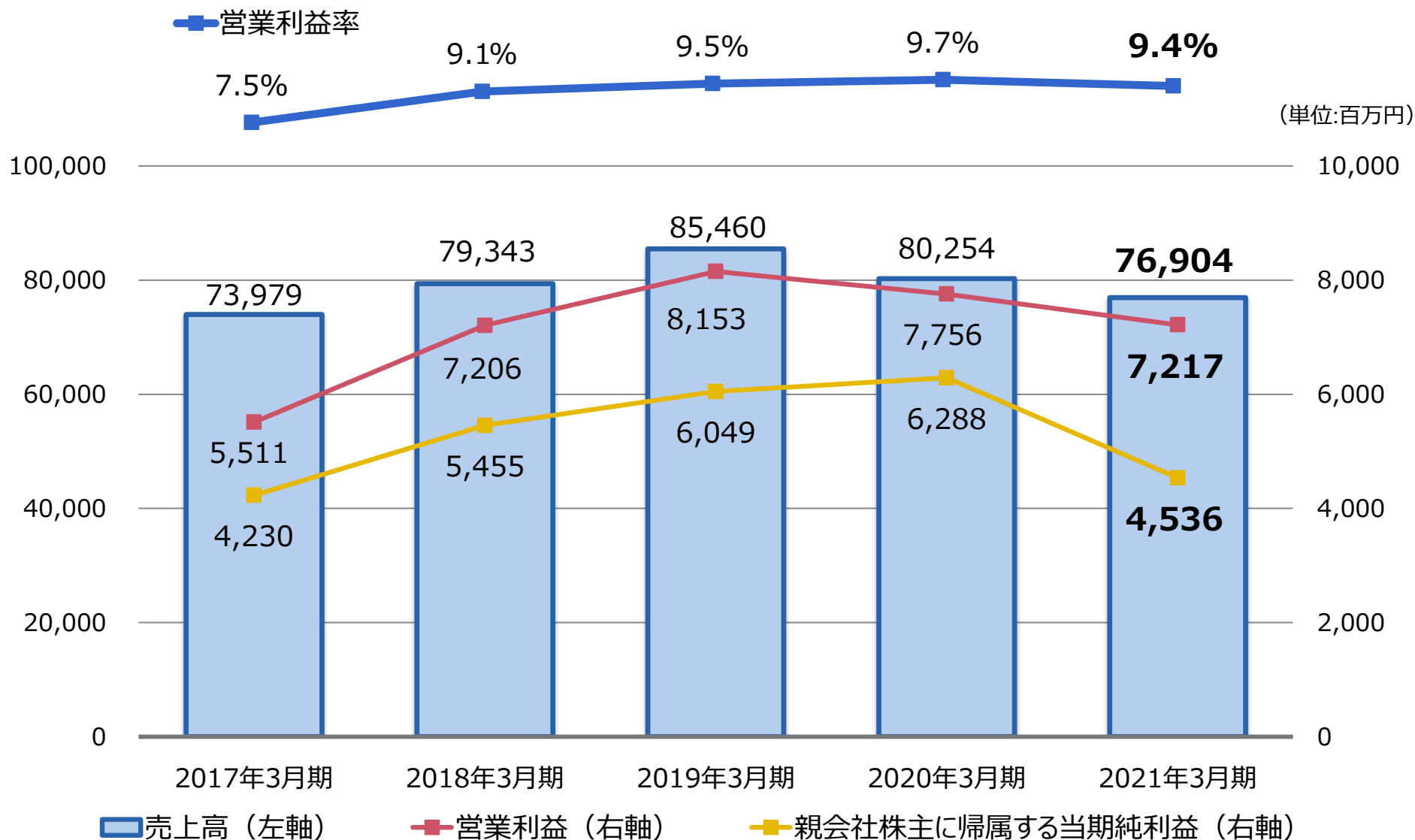
2. 連結業績サマリー

(単位：百万円)

	2020年3月期	2021年3月期	前年比較		
			増減額	増減率	
売上高	80,254	76,904	△ 3,350	△ 4.2%	
営業利益	7,756	7,217	△ 539	△ 6.9%	
経常利益	8,097	7,021	△ 1,076	△ 13.3%	
親会社株主に帰属する当期純利益	6,288	4,536	△ 1,752	△ 27.9%	
1株当たり当期純利益	77.55 円	56.09 円	△21.46円	△ 27.7%	
1株当たり配当金	18.0 円	20.0 円	2.0円	11.1%	
為替レート (／US\$)	1-12月平均	109.1 円	106.8 円	△2.3円	△ 2.1%
	4-3月平均	108.7 円	106.1 円	△2.6円	△ 2.4%

※ 為替レートの1-12月平均は、海外子会社の損益を連結するときに使用

3. 連結業績の推移

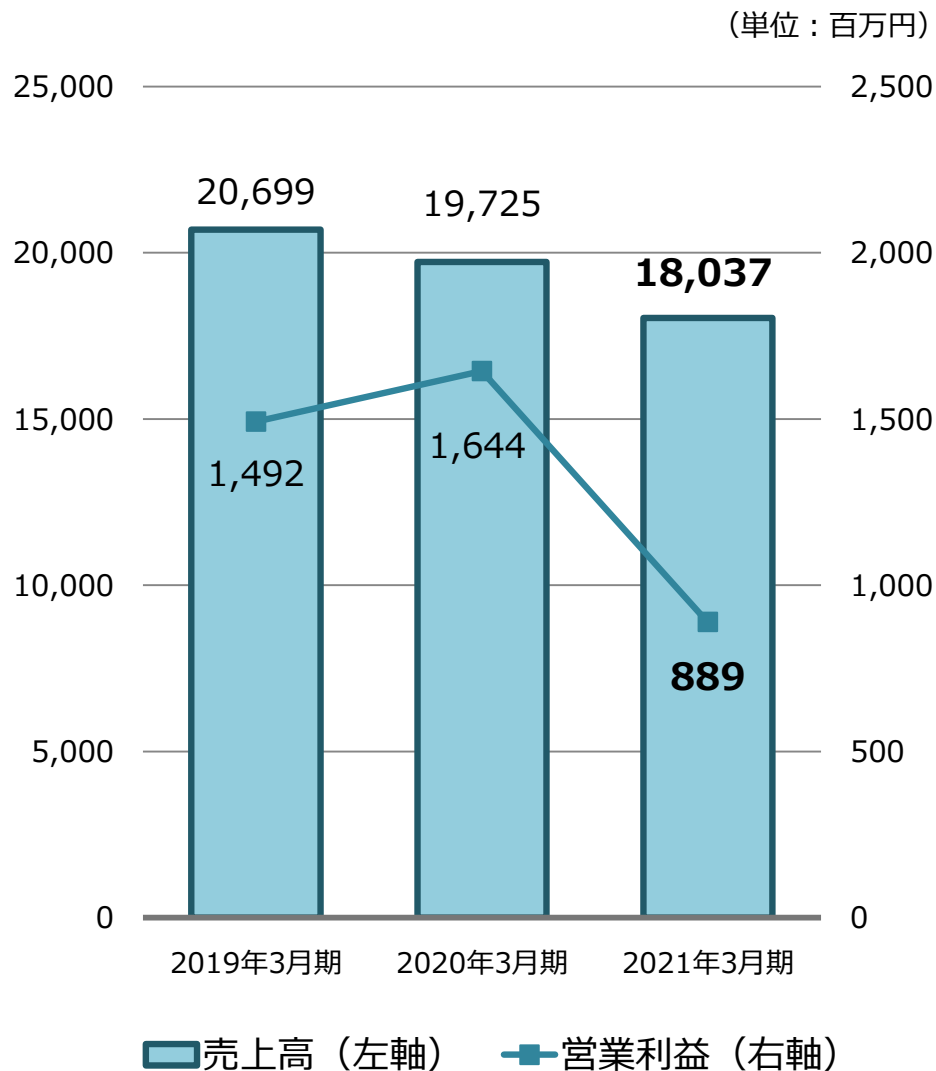


4. セグメント別業績サマリー

(単位：百万円)

	売上高				営業利益			
	2020年3月期	2021年3月期	前年比較		2020年3月期	2021年3月期	前年比較	
			増減額	増減率			増減額	増減率
電子デバイス	19,725	18,037	△ 1,688	△ 8.6%	1,644	889	△ 755	△ 45.9%
精密成形品	33,451	34,160	709	2.1%	5,125	5,517	392	7.6%
住環境・生活資材	19,009	17,736	△ 1,273	△ 6.7%	508	539	31	6.1%
その他	8,067	6,969	△ 1,098	△ 13.6%	478	272	△ 206	△ 43.1%
合計	80,254	76,904	△ 3,350	△ 4.2%	7,756	7,217	△ 539	△ 6.9%

5. セグメント別業績 電子デバイス



■ 入力デバイス関連製品

自動車用キースイッチは
期の後半回復したものの振るわず
薄型ノートパソコン用タッチパッドは好調

■ ディスプレイ関連製品

液晶接続用コネクタが低調
光学用途向けVCFも横ばい

■ コンポーネント関連製品

電子部品検査用コネクタが順調
ワイパーなど自動車関連製品は低調

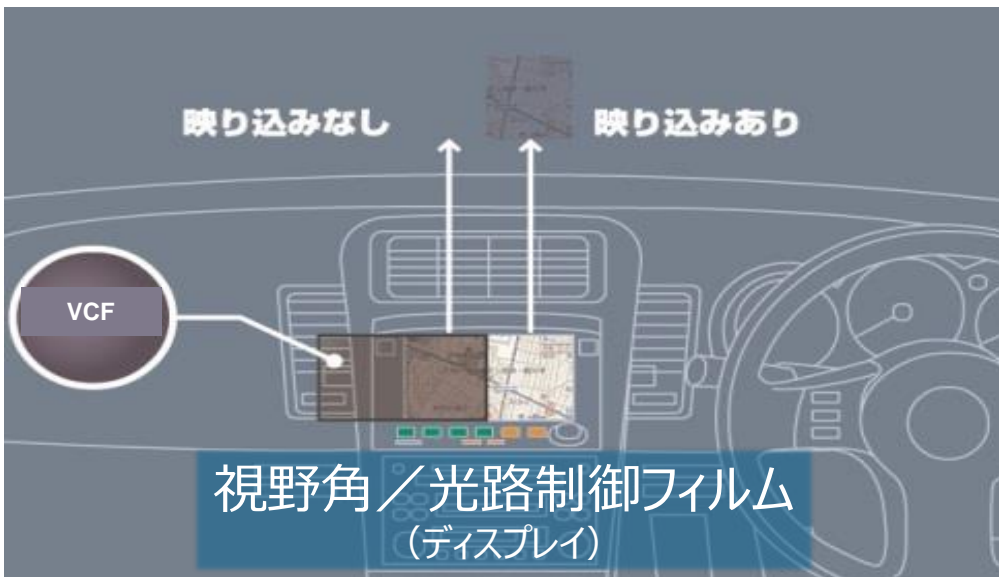
5. セグメント別業績 電子デバイス



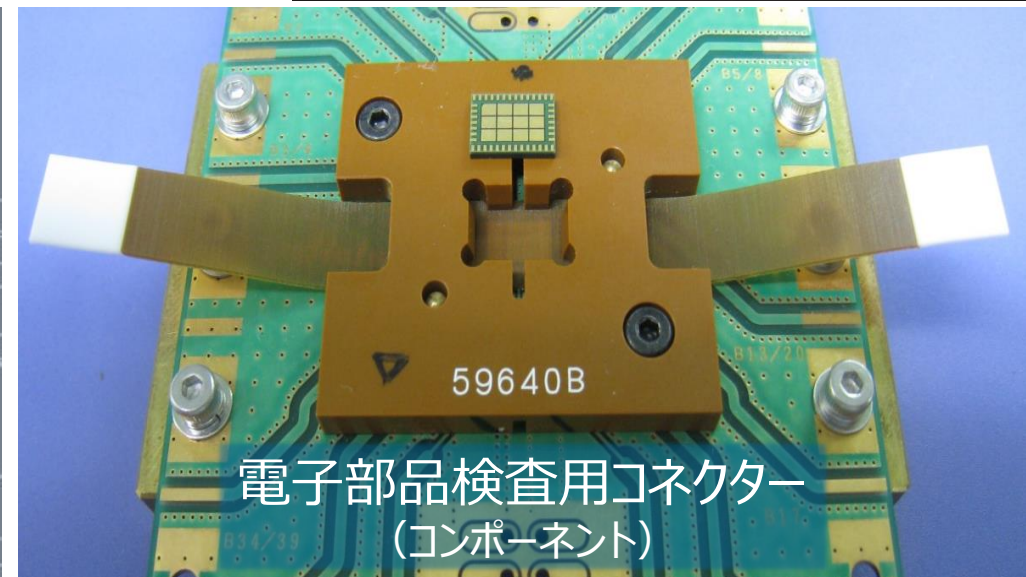
キースイッチ
(入力デバイス)



タッチスイッチ
(入力デバイス)

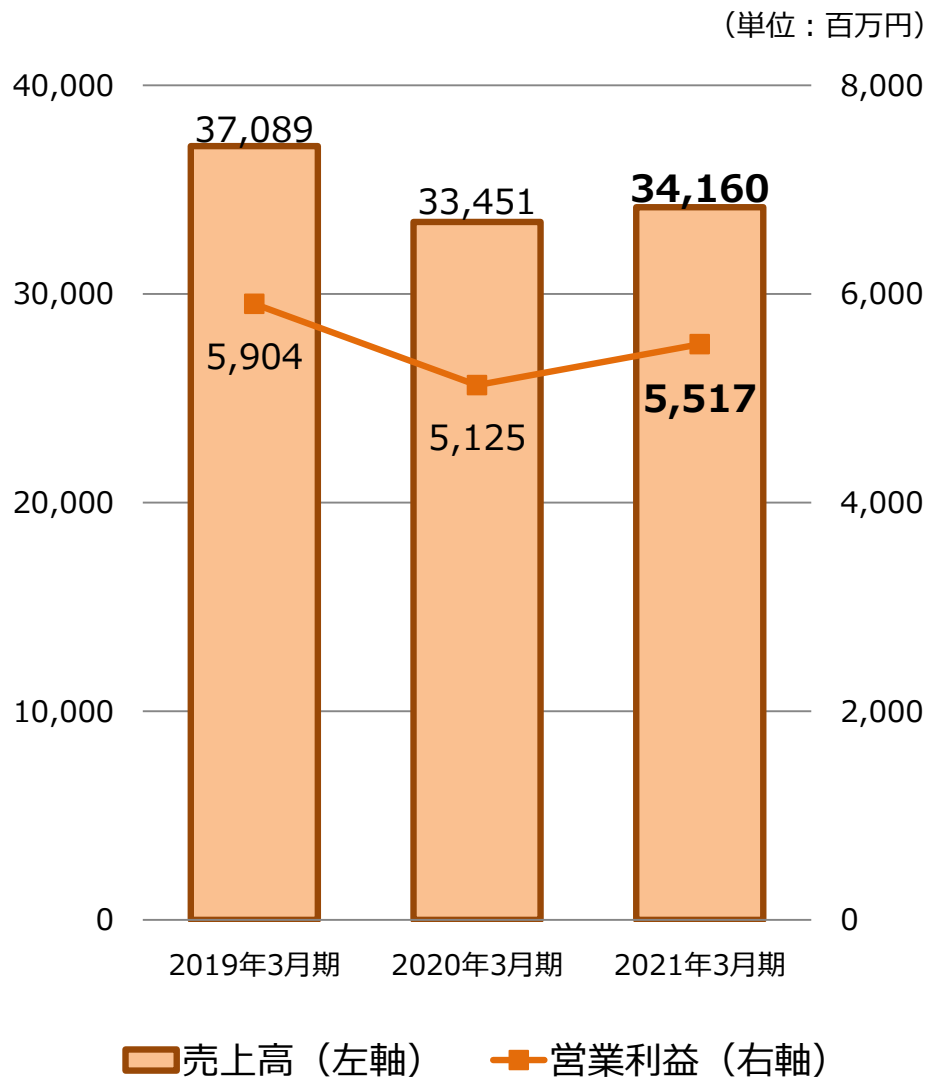


視野角／光路制御フィルム
(ディスプレイ)



電子部品検査用コネクタ
(コンポーネント)

5. セグメント別業績 精密成形品



■ 半導体関連容器

300mmウェハ用出荷容器が堅調

■ OA機器用部品

主力の現像ローラが低調

■ キャリアテープ関連製品

小型電子部品用途が好調

■ シリコンゴム成形品

主力の医療関連製品が横ばい

5. セグメント別業績 精密成形品



ウエハーケース
(半導体関連容器)



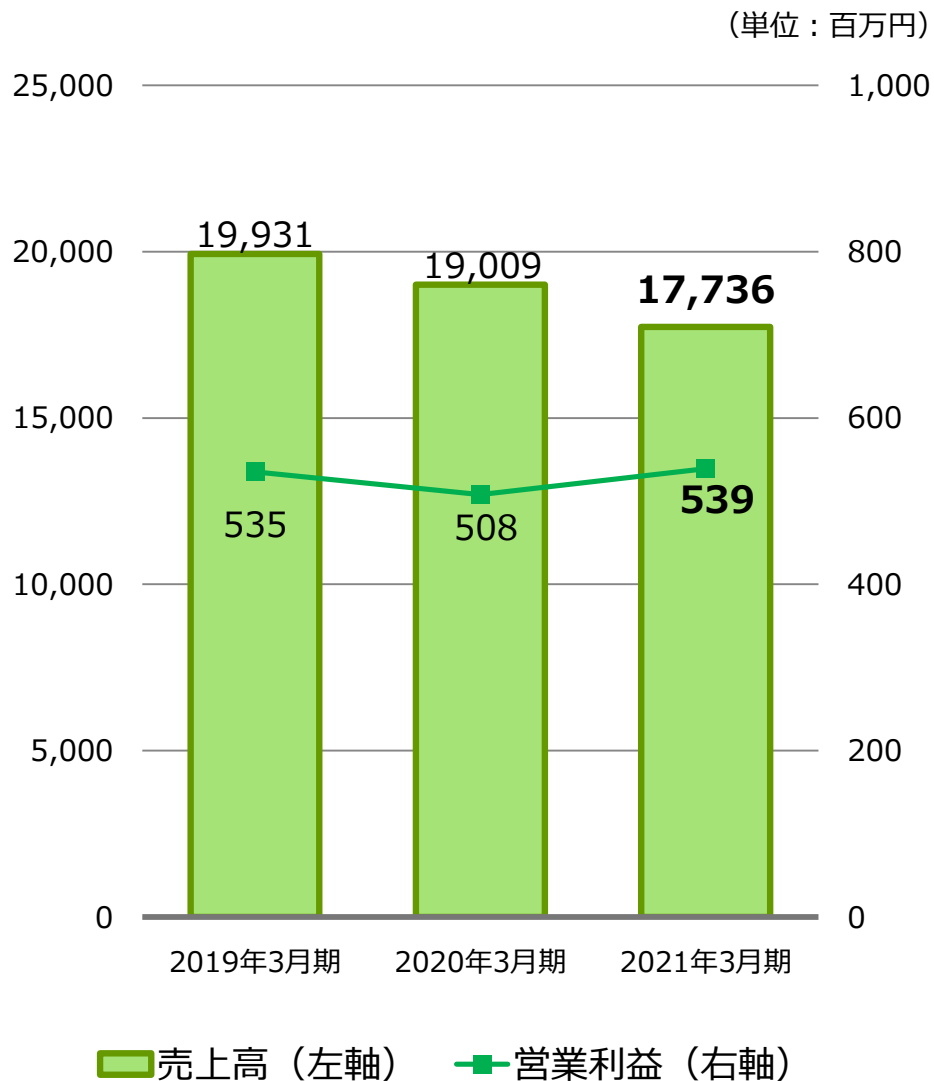
キャリアテープ



OAローラ
(OA機器用部品)

メディカル関連製品 / カテーテル
(シリコンゴム成形品)

5. セグメント別業績 住環境・生活資材



■ ラッピングフィルム

スーパー向けが堅調だった反面、
外食産業向けが落ち込み

■ 機能性コンパウンド

ロボットケーブル用が低調
自動車用も減速

■ 外装材関連製品

波板は需要が一段落

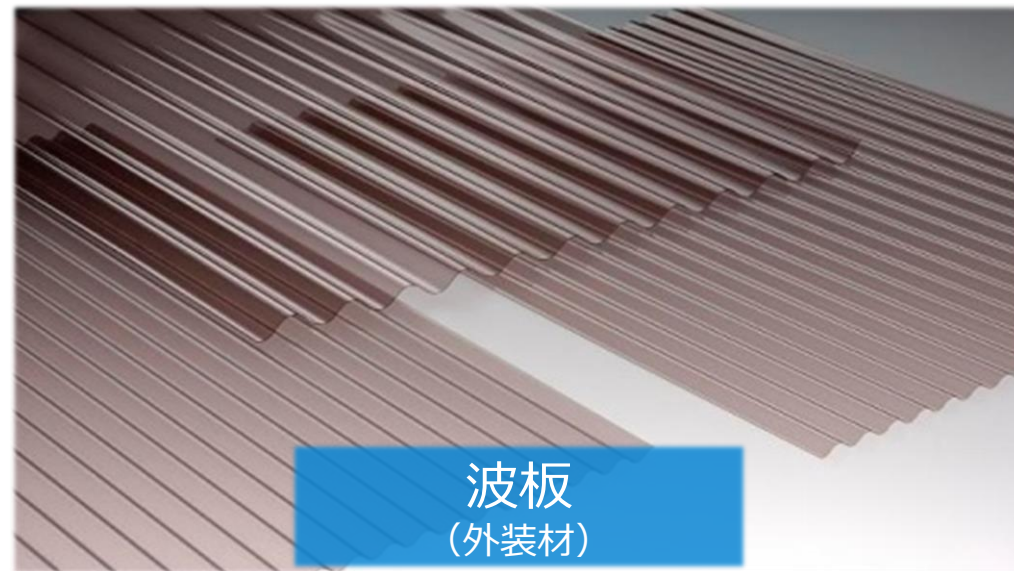
■ 導電性ポリマー

自動車用電子部品用途が増加

5. セグメント別業績 住環境・生活資材



ラッピングフィルム



波板
(外装材)



機能性コンパウンド



導電性ポリマー

6. 財務諸表 比較貸借対照表

(単位：百万円)

		2020年3月末	2021年3月末	増減額
流動資産	現金・預金	42,514	47,620	5,106
	受取手形・売掛金・電子記録債権	22,121	22,043	△ 78
	たな卸資産	11,696	10,877	△ 819
	その他	1,344	1,650	306
	計	77,676	82,191	4,515
固定資産	有形固定資産	23,579	22,292	△ 1,287
	無形固定資産	156	145	△ 11
	その他	3,966	3,583	△ 383
	計	27,701	26,021	△ 1,680
資産合計	105,378	108,212	2,834	
流動負債	支払手形・買掛金・電子記録債務	12,649	12,625	△ 24
	短期借入金	0	0	0
	その他	6,122	7,009	887
	計	18,771	19,635	864
固定負債	長期借入金	0	0	0
	退職給付に係る負債	1,341	1,167	△ 174
	その他	726	732	6
	計	2,068	1,899	△ 169
負債合計	20,839	21,535	696	
純資産合計	84,538	86,677	2,139	
負債・純資産合計	105,378	108,212	2,834	

6. 財務諸表 比較損益計算書

(単位：百万円)

	2020年3月末	2021年3月末	増減額	増減率
売上高	80,254	76,904	△ 3,350	△ 4.2%
売上原価	54,561	52,922	△ 1,639	△ 3.0%
販売費・一般管理費	17,936	16,764	△ 1,172	△ 6.5%
営業利益	7,756	7,217	△ 539	△ 6.9%
営業外収益	666	443	△ 223	△ 33.5%
営業外費用	326	639	313	96.0%
経常利益	8,097	7,021	△ 1,076	△ 13.3%
特別損失	-	619	619	-
税金等調整前当期純利益	8,097	6,402	△ 1,695	△ 20.9%
法人税・住民税・事業税	1,601	1,645	44	2.7%
法人税等調整額	207	219	12	5.8%
親会社株主に帰属する当期純利益	6,288	4,536	△ 1,752	△ 27.9%

6. 財務諸表 キャッシュフロー計算書

(単位：百万円)

	2020年3月末	2021年3月末
営業活動によるキャッシュ・フロー	7,688	10,641
投資活動によるキャッシュ・フロー	△ 4,629	△ 3,736
財務活動によるキャッシュ・フロー	△ 1,813	△ 1,691
現金及び現金同等物の期末残高	41,675	45,948

7. 設備投資・減価償却費・研究開発費

(単位：百万円)

	2018年3月期	2019年3月期	2020年3月期	2021年3月期
設備投資	5,420	6,023	3,032	3,147
減価償却費	3,011	3,790	3,939	3,511
研究開発費	3,382	4,249	3,896	3,588

7. 設備投資・減価償却費・研究開発費

インド社第3棟 外観写真（2021年5月完成予定）





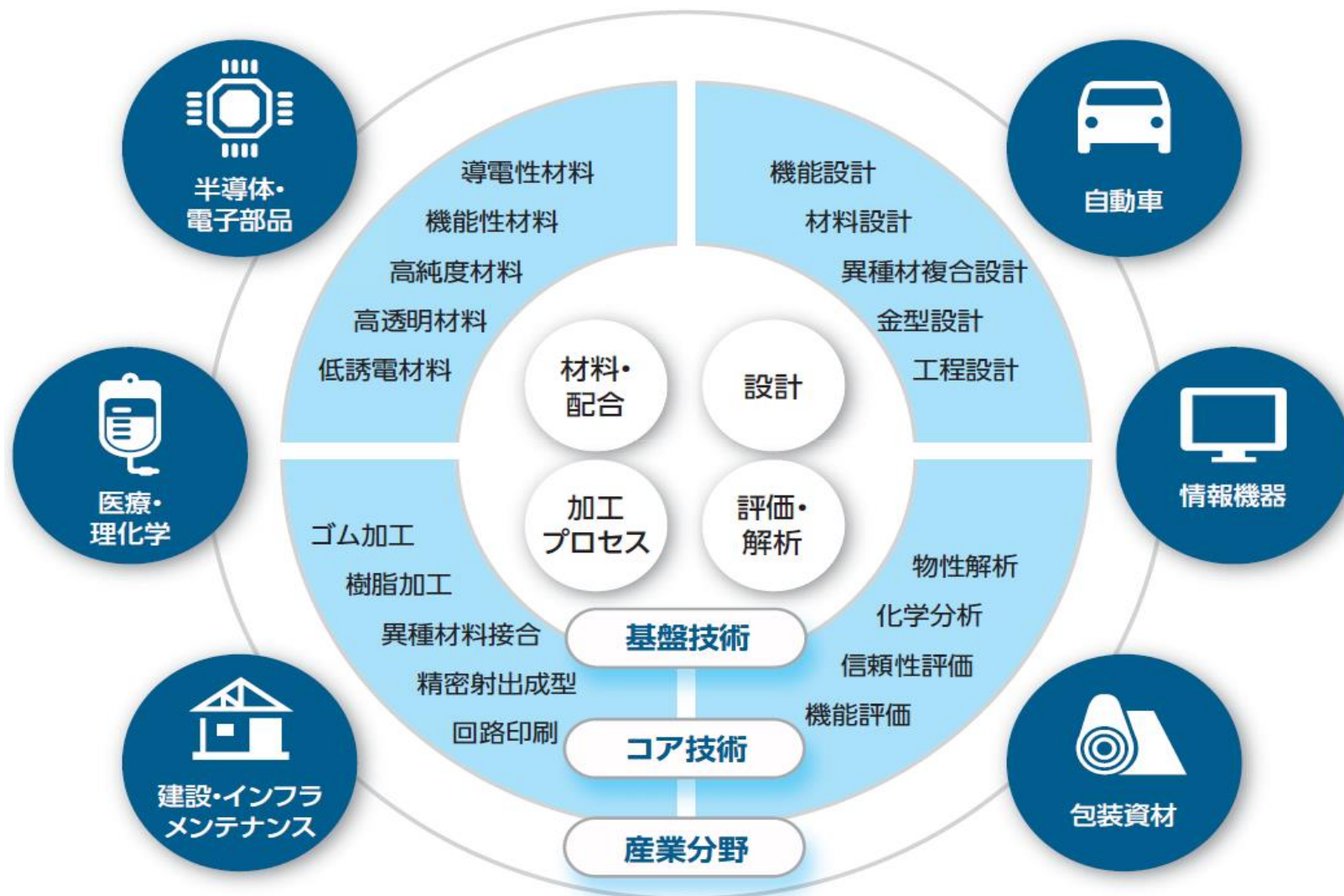
会社概要

信越ポリマーは、1960年に塩ビ加工メーカーとして設立以来、シリコンなどの各種樹脂の「材料配合」、「設計」、「加工プロセス」、「評価・解析」の基盤技術の応用展開に努めてきました。

現在、樹脂加工メーカーとして、自動車、情報機器関連から半導体、建設関連に至る幅広い分野で、お客様の多様なニーズにお応えしています。

設立	1960年9月15日、信越化学工業株式会社の出資により設立。	
主な事業	塩化ビニル樹脂およびシリコンゴム等を主原料とした製品の製造・販売。 電子・電気機器関連から建設関連まで、幅広い分野で事業を展開。	
資本金	116億3,595万円	
連結子会社数	14社	
従業員数	5,089名（連結）、996名（単独）	（2021年3月31日現在）

【会社概要】技術展開



グローバルなニーズへの対応力

(2021年3月31日現在)





參考資料

【参考資料】主要な経営指標の推移

(単位：百万円)

	2017年3月期	2018年3月期	2019年3月期	2020年3月期	2021年3月期
売上高	73,979	79,343	85,460	80,254	76,904
営業利益	5,511	7,206	8,153	7,756	7,217
経常利益	5,934	7,274	8,026	8,097	7,021
親会社株主に帰属する当期純利益	4,230	5,455	6,049	6,288	4,536
総資産	96,061	103,667	107,032	105,378	108,212
純資産	72,890	77,510	80,560	84,538	86,677
自己資本比率	75.8%	74.6%	75.1%	80.0%	79.8%
1株当たり当期純利益(円)	51.60	66.48	74.27	77.55	56.09
1株当たり年間配当金(円)	12.00	12.00	16.00	18.00	20.00
売上高営業利益率	7.5%	9.1%	9.5%	9.7%	9.4%
ROE (株主資本利益率)	5.9%	7.3%	7.7%	7.6%	5.3%
ROA (総資産経常利益率)	6.3%	7.3%	7.6%	7.6%	6.6%
従業員数(人)	4,144	4,407	4,614	4,655	5,089

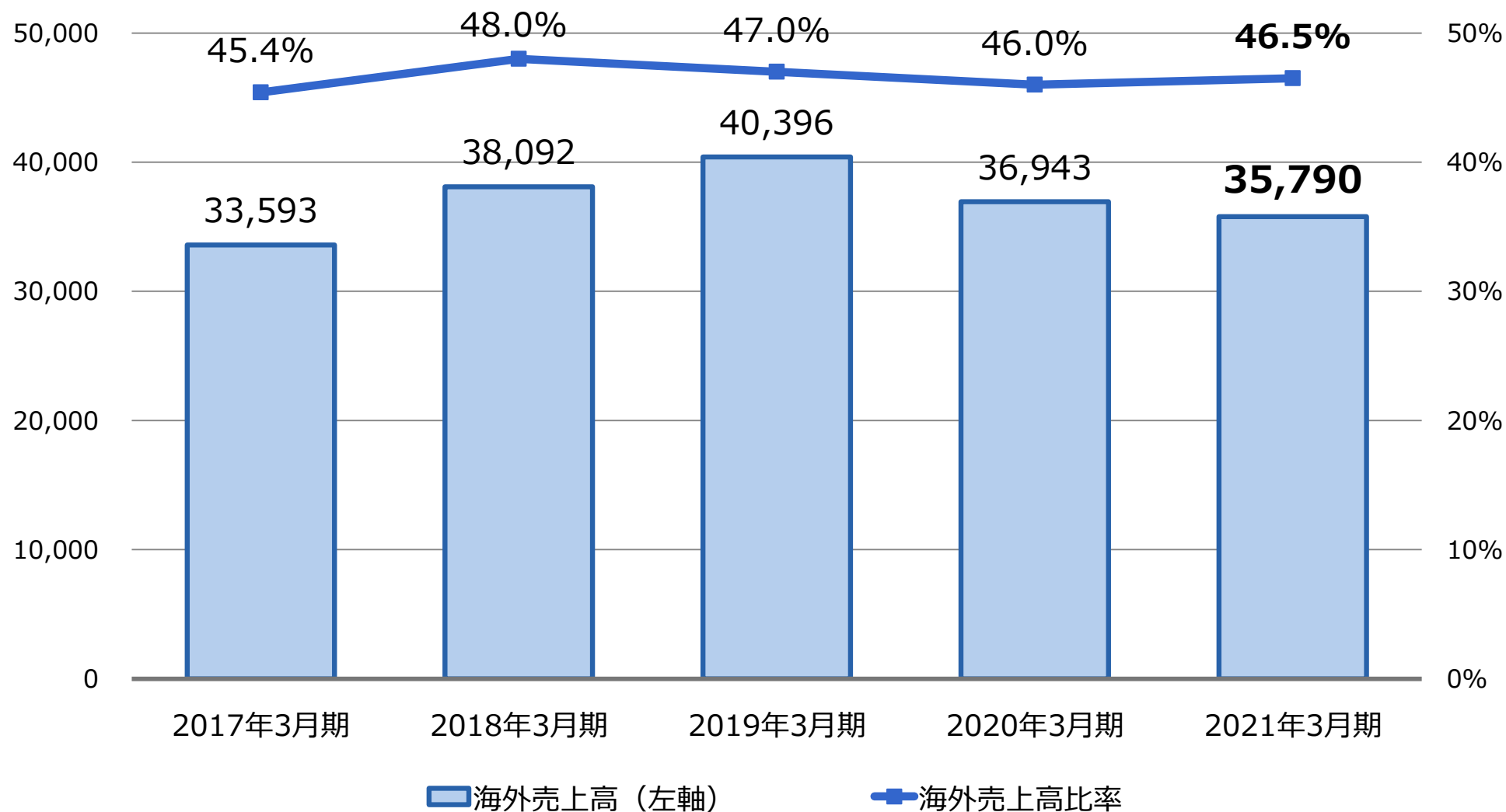
【参考資料】セグメント別四半期業績の推移

(単位：百万円)

		2020年3月期						2021年3月期					
		1Q	2Q	上期	3Q	4Q	下期	1Q	2Q	上期	3Q	4Q	下期
電子デバイス	売上高	4,894	5,220	10,115	4,972	4,636	9,609	4,417	3,507	7,924	4,828	5,283	10,112
	営業利益	376	415	792	445	406	851	103	△ 135	△ 32	267	653	921
精密成形品	売上高	7,979	8,375	16,354	8,698	8,398	17,096	8,328	8,344	16,673	8,407	9,079	17,487
	営業利益	1,195	1,408	2,603	1,219	1,302	2,521	1,152	1,401	2,554	1,305	1,657	2,962
住環境・ 生活資材	売上高	4,767	4,898	9,665	4,972	4,371	9,343	4,126	4,319	8,445	4,711	4,580	9,291
	営業利益	161	202	363	87	57	144	32	57	89	277	172	449
その他	売上高	1,796	2,353	4,149	1,794	2,123	3,918	1,460	1,288	2,748	2,042	2,179	4,221
	営業利益	86	78	165	165	148	313	70	22	93	108	70	178
合計	売上高	19,438	20,848	40,286	20,438	19,529	39,968	18,332	17,459	35,791	19,990	21,122	41,112
	営業利益	1,820	2,105	3,925	1,917	1,913	3,831	1,359	1,345	2,705	1,958	2,554	4,512

【参考資料】海外売上高比率の推移

(単位：百万円)





本資料に関する注意事項

本決算説明会資料に記載されている、信越ポリマーの現在の計画、戦略など歴史的事実ではないものは、将来に関する見通しであり、リスクや不確定な要因を含んでいます。したがって、実際には、事業を取り巻く経済情勢や市場環境、為替相場、需要動向の変動など、さまざまな要因によって記述とは大きく異なる結果が生じる可能性があります。

※ 本決算説明会資料の財務データは、単位未満の金額については、切り捨てにより表示しています。